

Zomeravondschaak op 3 augustus 2015

Op het programma stond alweer de derde avond van het zomerschaak. Net als de vorige keer met toreneindspelen als zwaartepunt. Maar eerst enkele combinatiestellingen om erin te komen. Deze stellingen waren vorige week te vinden op www.stappenmethode.nl. Die website wordt onderhouden door Cor van Wijgerden die daarvoor niet genoeg kan worden geprezen. De opgaven (48 stuks iedere week!) zijn voor clubschakers als wij ideaal om de tactische vaardigheden te onderhouden en te versterken. Kijk er dus regelmatig naar en bestel wellicht ook eens een paar van de werkboeken. De drie gekozen stellingen komen uit het midden van de dagelijkse opgaven. Dat wil zeggen goed te doen, maar al best pittig.

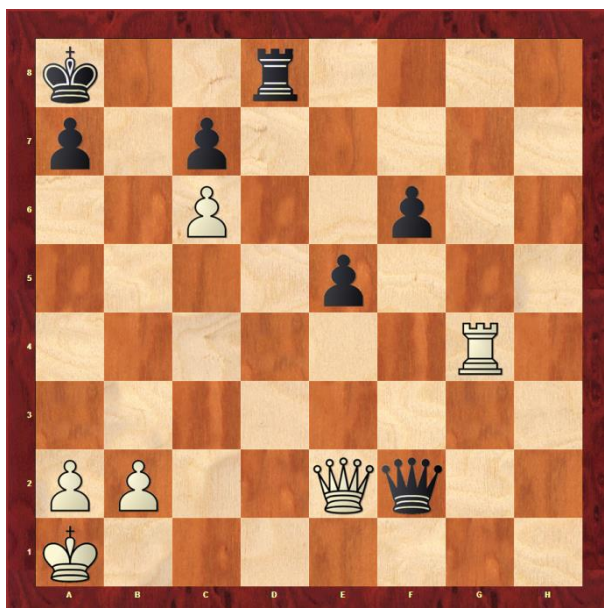


Wie in deze stelling aan zet is, speelt en wint.

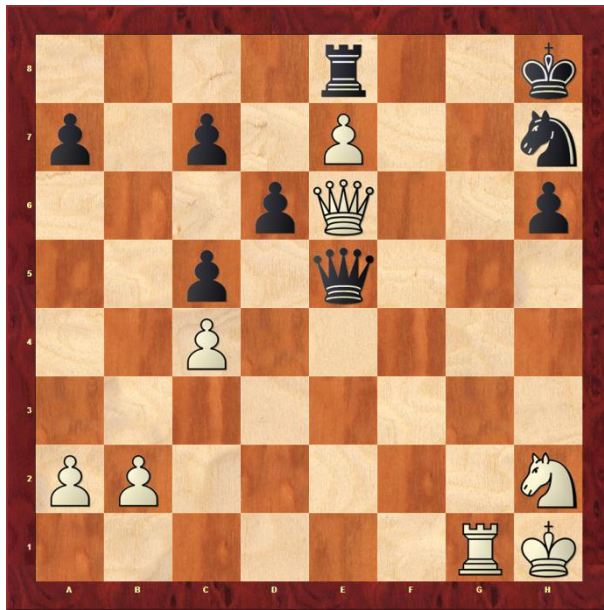
Als zwart aan de beurt zou zijn, heeft hij $Txf2$. Na $Kxf2$ volgt $Pe4+$ en wit moet gaan kiezen tussen matlopen na $Kf3$; $Df2+$ (kijk het verder na) of dameverlies na $Ke2$; $Pc3+$.

Maar in de opgave was wit aan zet. De toren op f6 kon in de verdediging niet worden gemist. Wit heeft $Txa6$.

Terugslaan met dame of toren faalt vanwege een rap mat op d8. Na $bx a6$ volgt $Dxa8$ met eveneens snel mat. Zwart heeft niet beter dan $Pxa6$ en verliest dan zijn dame.

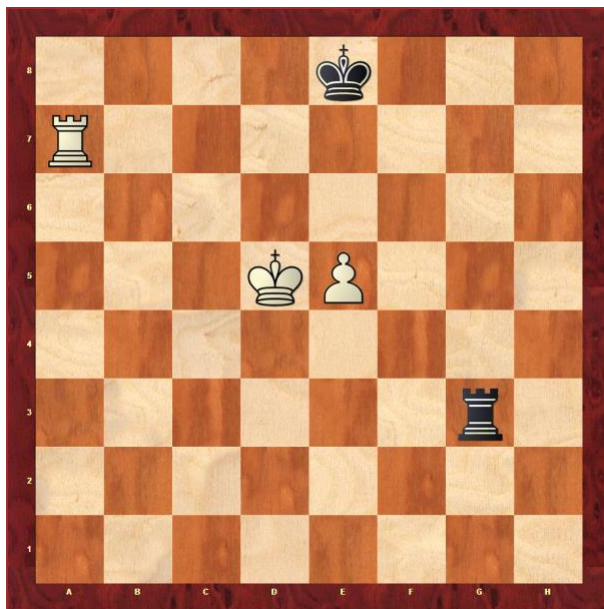


Wit speelt en wit. Hij moet het hebben van de benauwde positie van de zwarte koning. De eerste zet is $Tg8$. Met het gelukje dat na $Txg8$; $Dxf2$ veld g1 is gedekt. Zwart heeft niet anders dan $Dd4$. De tweede zet voor wit is $Dg4$. Eenvoudig is te zien dat na a6 (om de koning een luchtgaatje te geven) wit $Dxd4$ speelt. Omdat zwart niet met toren terug mag nemen, verliest hij groot materiaal. Zwart lijkt de zaak na $Dg4$ nog net bij elkaar te houden door $Dd6$ te spelen, maar gaat mat na $Dc8+$; $Txc8$ en $Txc8$.



Wit speelt en wit. Het moet nu ook wel gebeuren, want anders gaat de pion e7 eraf. Op dit moment heeft zwart het fatale veld g8 onder controle. De enige zet voor wit om verder te komen, is Df7. Na Txe7 is het mat op g8; Na Dxe7 volgt Tg8+, Tg8 en Dxe7. Als zwart Tb8 doet, heeft wit Pf3, waarna zwart de controle verliest van hetzij e8 (de pion promoveert) hetzij g7 (mat). Zwart geeft dus schaak op e4, maar na Pf3 (Tg2 zou een fout zijn), moet hij wel slaan op e7, met vervolgens het grapje Tg8+ en dameverlies.

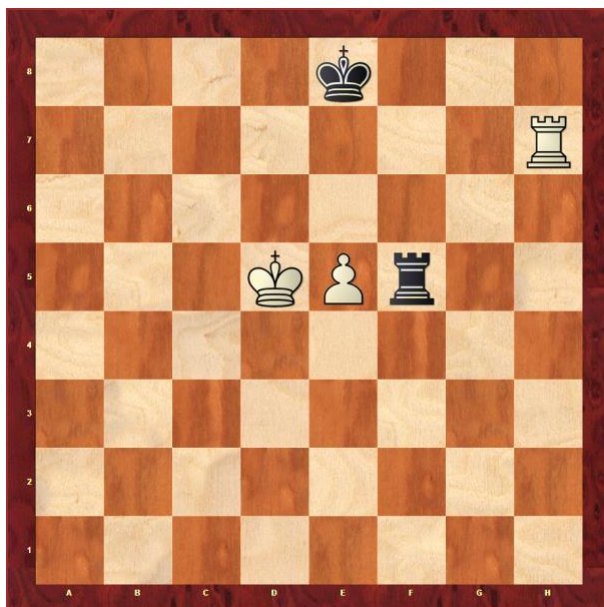
Na deze ontspannende kost was het voor deze zomer nog een keer tijd voor toreneindspelen. Voor de drie volgende stellingen geldt: zwart aan zet maakt remise.



Dit wordt de Philidorstelling genoemd. De juiste zet voor zwart is Tg6 om de witte koning de weg naar voren af te snijden. En als wit e6 speelt, gaat de toren naar g1. De witte koning heeft vervolgens geen schuilplaats tegen de schaakjes. Praktisch gezien, speelt wit daarom geen e6 en doet wat anders in de hoop dat zwart zich vergist. Zwart houdt stand door de toren op de zesde rij te houden. En naar beneden te duiken op het moment de witte pion wordt opgeschoven.



Zwart heeft de “lange kant” en houdt daardoor gemakkelijk remise. Dus Ta8+; Kd7; Ta7+ en wit komt niet verder. Als de witte koning en pion een veld naar links hadden gestaan, was dit niets geworden. Vuistregel: de verdedigende koning aan de korte kant, zo dicht mogelijk bij de pion; de toren aan de lange kant.



Dit is een bijzonder lastige om met zwart remise te houden. Het plan (volgens De la Villa geheten: de verdedigingsmethode van Kling en Horwitz) is de witte pion van achteren onder schot te houden, zodat de witte koning niet op de e-lijn naar voren kan. De eerste zet van zwart is Tf1. Vervolgens is Kd6 een grapje om zwart het fout te laten doen met Td1+. Na Ke6; Kf8 volgt Tf7+; Ke8; Ta7; Kf8; Ta8+; Kg7; Ke7 en wit heeft de Lucenastelling binnen handbereik. Dus met zwart geen Td1+ maar Te1. Na Ke6; Kf8 komt wit uiteindelijk niet verder. Maar hij kan zwart natuurlijk nog een tijdje proberen te verleiden om het fout te doen. Een paar zetten als voorbeeld: Th8+; Kg7; Ta8; Te2; Td8; Te1; Td7+; Kf8; Ta7; Te2; Ta8+; Kg7; Kd6; Kf7 (stop de witte e-pion). Uitproberen maar. En in echte partij met wit: toch maar proberen!

Ten slotte, althans voor we aan het rapid- of snelschaak begonnen, bogen we ons over een dubbeltoreneindspel.



Deze stelling komt uit een partij Petrosjan-Larsen. Zwart staat op het randje van verloren (pion achter, gebrek aan ruimte), maar toch nog met een redelijke kans op remise als hij aan zet zou zijn. Met wit aan zet, gaat het mis voor zwart. Dat ging in de partij als volgt: Td8+; Kf7; Thh8; Tb7; Thf8+; Ke7 (na Ke6; komt f5+; Kh5, met matbeelden); Kf5; T2b3; g4; Tg3; Tde8+; Kd6; g5; fxg5; hxg5; Tb5+; Kg6.

Opgegeven; zwart komt nu twee pionnen achter. Deze zetten zijn natuurlijk niet geforceerd, maar het idee is steeds dat de zwarte koning van zijn pionnen wordt gescheiden (of straffe van mat als hij bij de pionnen blijft), waarna zwart nog een pion verliest. Blijft een kwestie van heel nauwkeurig spelen.

NB: soms is een witte toren op c8 (dreiging Td8 mat) nodig om verder te komen.

Tijdens de avond hebben fraaie offers en matbeelden gezien als wit met Kf5 begint. Maar Tb6 slaat deze directe aanvallen af.

Als zwart aan zet zou zijn, moet hij Tb8 proberen. En vervolgens T2b7. Op enig moment moet wit een stel torens ruilen en heeft zwart met 2 pionnen tegen 3 op dezelfde vleugel redelijke kansen op remise. Zoals Arie liet zien, is voor wit zaak dan zo af te wikkelen dat hij een toren op de zevende rij krijgt.