

Herinneringen aan:

John Schell en tequila



Vorig jaar speelde ik na vele jaren weer eens mee in het Tata Steel Chess Tournament, voorheen het Corus Chess Tournament, en voor ouderen zoals ik: het Hoogoven Schaaktoernooi.

Hoe lang geleden dat was realiseerde ik me toen ik Paul van der Sterren tegen het lijf liep. 'Hé, speel je mee?', vroeg hij met enige verbazing in zijn stem. 'Ja', zei ik, 'de laatste keer was in 1979 toen ik met jou in de reserve meestergroep speelde.' Hij corrigeerde me onmiddellijk. 'Nee, dat klopt niet. Dat was in 1975.' Hij had gelijk. Meer dan 40 jaar geleden was het en toch leek het alsof ik niet was weggeweest, alhoewel mijn spel na een voortvarend begin nogal roestig was.

In mijn groep speelde Ted Barendse mee die ik lang niet gezien had en tegen wie ik in het verre verleden wel eens gespeeld had in het roemrijke Volmac Open. Na afloop van onze partij, die desastreus voor me verliep, vertelde hij me dat hij de afgelopen 25 jaar jeugdtrainer was geweest in Delft en dat hij zijn eigen oefenmateriaal had gemaakt. 'Onder andere aan de hand van een fragment uit een partij die jij gespeeld hebt. Ik zal het voor je meenemen'. Het kwam er niet meer van en ik vergat het voorval.

Dit jaar speelde ik weer mee en Ted ook. 'Ik heb het bij me', zei hij bij wijze van begroeting en hij trok een papier uit zijn tas. We waren aan het spelen en ik

gunde me geen tijd om er een blik op te werpen. Ik heb het stuk zonder meer in mijn rugtas gestopt.

Een paar dagen na het toernooi stuitte ik er weer op bij het opruimen van mijn rugtas. Het was niet, zoals ik verwacht had, een fragment uit een partij die ik met Ted had gespeeld maar een fragment afkomstig uit een partij die ik met John Schell had gespeeld en door Ted uitvoerig was geanalyseerd.

Diezelfde dag belde een vriend me op. 'Een kennis van me moet een tentoonstelling openen en hij wil het over beeldend kunstenaar Hennie Maliangkay hebben. Die zou een keer tegen een grootmeester remise hebben gespeeld. Hoe zat dat precies?'. Ik kon hem vertellen dat Hennie in 1988 van niemand minder dan Gary Kasparov gewonnen had in een simultaan. Ik was erbij maar hoe en wat wist ik niet meer precies en dus ging ik op zoek op internet. En alsof de duivel er mee speelde stuitte ik alweer op John Schell, dat wil zeggen op de schitterende rede van Jan Timman bij de crematie van John, ruim anderhalf jaar geleden.

<http://sorotterdam.nl/2015/10/19/toespraak-jan-timman-bij-crematie-john-schell/>

Ik was nu weer helemaal terug in die tijd, eind jaren zeventig. En zag voor mijn geestesoog de tamelijk bleue jongen die ik toen was, aangetrokken door de bohemiens, schakers en kunstenaars, van het Rotterdamse schaakwereldje.

Een paar herinneringen met John in de hoofdrol kwamen onweerstaanbaar naar boven.

John woonde met zijn vrouw Jannie Maliangkay op een bovenetage in Crooswijk en op een goede dag werd ik uitgenodigd voor een snelschaaktoernooi bij hem thuis. Ruud en Hennie Maliangkay (beiden ooit lid geweest van Westen Regina en Schiebroek), Henny Versteeg (SO Rotterdam) en nog een paar mensen uit de Rotterdamse schaakscene deden mee. We speelden de hele nacht door. Aanvankelijk won ik vrijwel al mijn partijen ondanks het bier dat rijkelijk vloeide en de verschijning van de bloedmooie vriendin van Hennie Maliangkay.

Zo gek was dat niet want ik was destijds een geduchte vluggeraar en was even daarvoor in de finale van het Nederlands kampioenschap snelschaken zesde geworden voor o.a. Jan Timman en Hans Böhm.

John Schell

Het zinde John kennelijk niet en hij bood me een kelkje aan met de woorden: 'Probeer dit eens'. Ik liet me niet kennen en sloeg het goedje achterover. Tranen in mijn ogen. 'Wat is dit?', vroeg ik. 'Bananenlikeur, gezond en onschuldig. Nog eentje?' vroeg John. Ik trapte erin en dat was mijn kennismaking met de Tequila-variant. Daarna zag ik, om een geliefde uitdrukking van Hennie Maliangkay te gebruiken, 'geen pepernoot meer'.

In het café de Overheid aan de Nieuwe Binnenweg werd veel geschaakt en ik kwam daar vaak. De Nieuwe Binnenweg was 's nachts niet bepaald een 'place to be'. De prostitutie was uitgewaaid over de binnenstad en had zich vooral rond de Nieuwe Binnenweg genesteld met alle obscure randfiguren van dien. Op een keer liep ik rond het middernachtelijke uur op straat toen een groepje jonge mannen met duidelijk niet de beste bedoelingen op me afkwam. Ik kon geen kant op. Net toen ik dacht dat dit niet goed zou aflopen stond er ineens een besnorde woest uitziende vierkante uitsmijter naast me. John Schell !

De 'heren' wisten niet hoe snel ze een goed heenkomen moesten zoeken.

De jaren daarna kwam ik John nog maar sporadisch tegen. Altijd begroette hij me olijk lachend met 'hé Westerveld' en dan kwam er één of ander verhaal. Fijne man, een schaker die volgens Jan Timman buitengewoon veel talent had. Afijn lees het mooie verhaal van Jan.

Tot besluit van deze herinnering de analyse van Ted bij eerder genoemd fragment. Een leerzaam eindspel van looper tegen drie pionnen.

TOCH WEL LASTIG, DIE LOPEREINDSPELEN!

In een onlangs in Rotterdam gespeelde partij gebeurde iets opmerkelijks. In de partij **Schell - Westerveld** had de witspeler vanuit de opening een gewonnen stelling opgebouwd en was er ondanks tijdnoed en goede verdediging van zwart in geslaagd een winnende afgebroken stelling te krijgen.

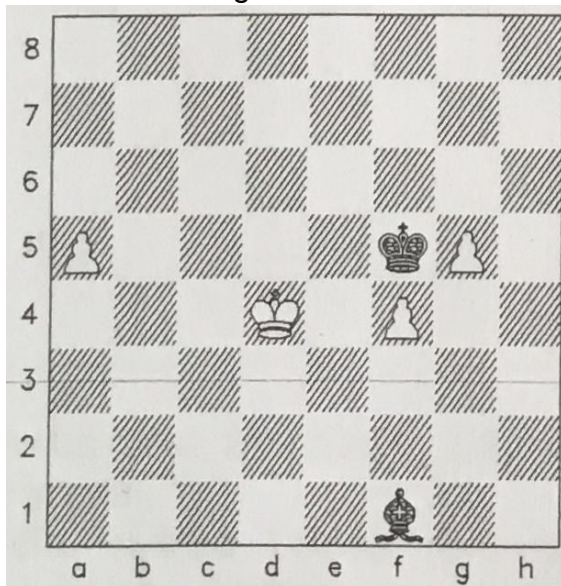
Na (bleek achteraf) lange analyses van wits zijde werd de dinsdag erop de partij voortgezet.

De zwartspeler had ondertussen (terecht) geconcludeerd dat de stelling verloren was en zocht het enige strijdtoneel op dat hem nog restte: dat van de psychologie.

Hij zette snel en deed net of hij alles thuis op het bord gehad had.

En toen de partij vergevorderd was en remiseachtig leek trachtte hij een houding uit te stralen: "Dit is remise, dat zie je toch ook wel !" Dit alles overigens op een uiterst correcte manier.

De witspeler zat ondanks zijn lange thuisanalyse al snel lang na te denken, verrast als hij was door een onverwachte zet. Met veel moeite en door veel tijd te gebruiken (hij kwam ook bij de tweede tijdcontrole in tijdnoed) wist hij de volgende stelling op het bord te brengen:



Na:

1. Ke3 La6

en nog wat heen en weer geschuif met de witte koning en de zwarte loper geloofde de witspeler het wel en besloten beide spelers tot remise.

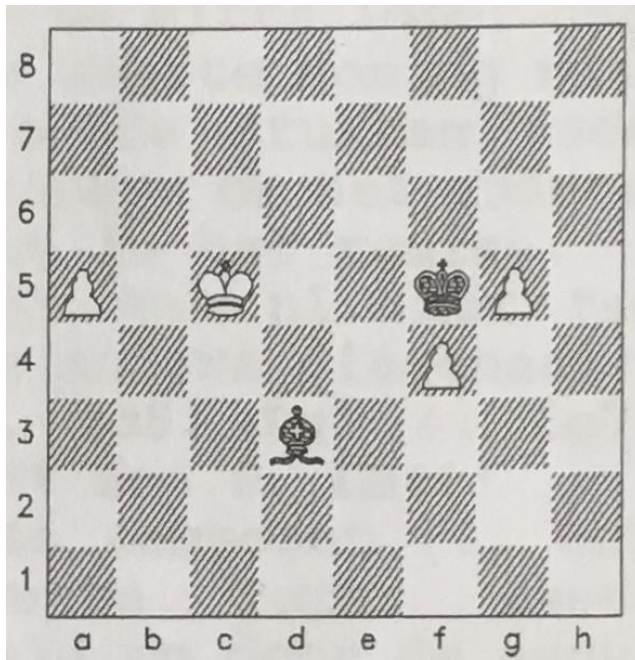
De stelling is echter gewonnen voor wit, en hij had dus zonder het te weten geniaal afgewikkeld.

Na:

2. Kd4 Lf1 3. Kd5 Ld3 (?) 4.Kc5!

heeft wit namelijk de stelling die hij hebben wil (met zwart aan zet!).

John Schell



Zwart zit namelijk in de problemen. Wat moet hij spelen?

- Na 4... Kxf4 staat de koning buiten het kwadrant van de g-pion en is het in feite na 5. Kd4!! een eindspel geworden van loper tegen twee pionnen op verschillende vleugels. De loper moet een van beide pionnen loslaten en wit wint: 5... Le4 6. a6 Lg2 7.g6 enz.
- En als zwart een andere zet doet, blijkt dat hij een cruciaal tempo kwijtraakt en verliest:
Bv. 4... Lf1 5.Kb6 Ld3 6. a6 Kxf4 7. a7 Le4 8. g6 en wint.
Maar zwart heeft beter: hij speelt pas zijn loper naar e4 (dat zou je het sleutelveld van de loper kunnen noemen!) als wit Kc5 heeft gespeeld!
Dus in plaats van 3...Ld3?

3... La6

En nu? Na 4. Kc5 speelt zwart natuurlijk 4... Le6 en wit is in tempodwang ! Wit wil natuurlijk bovenstaande stelling bereiken, met zwart aan zet dus. En dat kan hij bereiken door gebruik te maken van het verschijnsel 'driehoekje', bekend uit pionneneindspelen! Hij kan namelijk

4. Kc6!

spelen, en nu is zwart weer in tempodwang! Op 4... Ld3 speelt wit uiteraard 5. Kc5 en wint. En op andere zetten kan hij 5. Kb6 spelen, en zijn a-pion ondersteunen!

In feite zou je dit een Reti manoeuvre kunnen noemen: wit's koning houdt zich de keuze voor tussen twee doelen, de velden c5 en b6.

Maar je zou ook kunnen zeggen dat zowel de witte koning als de zwarte loper een sleutelveld hebben. De witte koning cirkelt om het belangrijke veld c5 heen, in een poging de zwarte loper van het voor zwart belangrijke veld d3 af

te houden. (Noemde Euwe dit niet 'corresponderende velden'?)

Ted Barendse maart 1992

Naschrift: De analyse klopt echter niet. In de variant moet zwart na 3.Kd5 niet 3...La6 spelen maar Lb5 of Lg2+ om wit van het tempoveld c6 af te houden. Beide zetten leiden tot remise (gecontroleerd met Houdini). Neemt niet weg dat het een leerzaam fragment is !